

Er álið málið? Samfélagsbreytingar og atvinnumöguleikar kvenna á Austurlandi

Tinna Kristbjörg Halldórsdóttir, verkefnastjóri háskólasviðs hjá Austurbrú og kennari við Menntaskólann á Egilsstöðum og **Guðbjörg Linda Rafnsdóttir**, prófessor í félagsfræði, Félags- og mannvísindadeild Háskóla Íslands

Útdráttur

Um miðjan síðasta áratug átti sér stað umrót og breytingar á Austurlandi með stærstu einstöku framkvæmdum Íslandssögunnar; byggingu Kárahnjúkastíflu og álvers Alcoa Fjarðaáls. Framkvæmdunum fylgdu ýmsar samfélagsbreytingar; fjölgun íbúa á svæðinu, fjölgun starfa, hækkun húsnæðisverðs, auk þess sem framkvæmdirnar höfðu margskonar hliðaráhrif á þá þjónustu sem íbúunum stóð til boða. Meginmarkmið þessarar greinar er svara spurningunni; *að hvaða marki hafa álversframkvæmdirnar bætt vinnumarkaðsstöðu kvenna á Austurlandi?* Auk greiningar lýðfræðilegra gagna og annarra heimilda, byggir greinin á viðtölum við 34 konur búsettar á svæðinu. Engin þeirra vann í álverinu. Helstu niðurstöður sýna að álversframkvæmdir hafa haft margt gott í för hvað varðar aukna þjónustu í samfélaginu. Þær hafa skapað ný störf, þó í meira mæli fyrir karla en konur. Skipulag vinnu, lítill sveigjanleiki starfa og langar vegalengdir er meðal þess sem oftast var nefnt sem ástæður þess að ekki fleiri konur starfa í álverinu en raunin er. Enn er til staðar verulegur kynjahalli á Austurlandi.

Efnisorð: Vinnumarkaður, álver, konur, landsbyggð, samfélag.

Smelter Jobs? Societal changes and employment opportunities for women in East Iceland

Abstract

The period from 2003-2008 was one of upheaval and change in East Iceland with the single largest construction project in Iceland to date; the building of Kárahnjúkar dam and the Fjarðaál Alcoa aluminium smelter. These gave way to various societal changes in the area, such as population increase, new jobs and rise in housing prices, in addition to a range of side effects on the service factor.

The aim of this article is to explore if women in the area describe new employment opportunities accompanying these changes. The results are derived from in-depth interviews with 34 women in East Iceland. The interviews unfold the view that a certain 'modernization' of the east Icelandic

society can be attributed to the smelter construction. However, the women interviewed have difficulty defining whether and how they themselves had profited from the constructions and none of those interviewed in this research named working in the smelter as one of their employment opportunities. Among the reasons discussed were the twelve-hour shifts, lack of flexibilities, long distances and the binding to the workplace during work-hours. Results indicate that an unequal gender balance still remains in the area.

Keywords: Job Market, Women, Rural Society, Aluminium Smelters.

Inngangur

Árin 2005-2007 einkenndust af umróti og breytingum á austfirskum vinnumarkaði. Í mars 2003 tókust samningar um orkusölu til álvers sem stóð til að reisa í Reyðarfirði. Í kjölfarið hófust stærstu einstöku framkvæmdir í sögu landsins með gerð Kárahnjúkastíflu. Sú framkvæmd var nauðsynleg svo hægt væri að afla fyrirhuguðu álveri nægilegrar orku. Framkvæmdatíminn við gerð stíflunnar og byggingu álversins stóð hæst á árunum 2005 – 2007 og höfðu í för með sér ýmsar samfélagsbreytingar á Austurlandi (Hjalti Jóhannesson, 2010a). Þær breytingar sem helst hefur verið fjallað um eru fjölgun íbúa á svæðinu, fjölgun starfa, hækkun húsnæðisverðs auk margskonar jákvæðra hliðaráhrifa sem framkvæmdirnar höfðu fyrir þá þjónustu sem íbúunum stóð til boða. Annar iðnaður, svo sem fiskvinnsla og landbúnaður, dróst þó saman á þessu tímabili á Austurlandi. Hugsanlegt er að tilkoma álversins hafi átt þátt í þessum samdrætti (Helga Björg Ragnarsdóttir, 2004; Jón Þorvaldur Heiðarsson, 2005, bls. 21; Þórður Ingi Guðmundsson, 2011, bls. 3 og 49), þótt ekki séu allir því sammála (Hjalti Jóhannesson, 2010a, bls. 216).

Í þessari grein er fjallað um samfélagsbreytingar á Austurlandi í kjölfar virkjunarframkvæmda. Spurt er: „Að hvaða marki hafa álversframkvæmdirnar bætt vinnu- markaðsstöðu kvenna á Austurlandi?“ Auk þess að greina lýðfræðileg gögn og aðrar heimildir, byggir greinin á viðtölum við 34 konur búsettar á svæðinu.

1. Íbúapróun á Austurlandi

Þótt einn megingilgangur framkvæmdanna hafi verið að snúa við stöðnun byggðar á Austurlandi og hleypa nýju lífi í atvinnuhætti sem höfðu að mestu verið bundnir við sjávarútveg á fjörðunum og landbúnað og þjónustu á Héraði, þá voru ekki allir á eitt sáttir um áður nefndar framkvæmdir (Ómar Ragnarsson, 2004; Skipulagsstofnun, 2001). Gagnrýnin laut meðal annars að því að þótt nýjar atvinnugreinar yrðu til, þá myndi álverið fyrst og fremst skapa störf fyrir karlmenn (Tinna Kr. Halldórsdóttir, 2009, 2011). Til viðbótar við þá staðreynd að í álverum sem þegar hafa verið reist hér á landi og erlendis starfa að mestum hluta karlar, þá störfuðu fyrst og fremst erlendir karlmenn við byggingu álversins og stíflunnar. Á þeim tíma fjölgaði karlmönnum á aldrinum 18-45 ára um 20% á Austurlandi en konum aðeins um 4%. Um 80% aðfluttra karla voru með erlent ríkisfang (Þórður Ingi Guðmundsson, 2011, bls. 28; Tryggvi Hallgrímsson, 2009). Forsvarsmenn Alcoa Fjarðaáls hafa þó frá upphafi stefnt að því að ráða til sín konur jafnt sem karla í öll helstu störf fyrirtækisins (Alcoa,

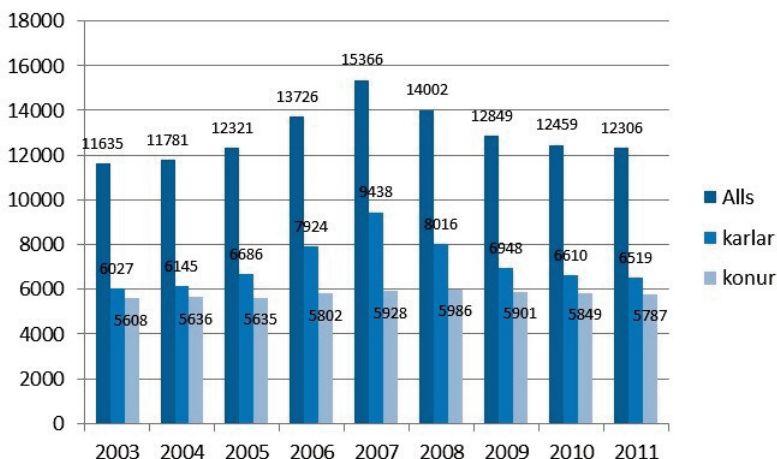
2006; „Kvennadagur“, 2006). Þetta er stefna fyrirtækisins enn í dag (Rafnsdóttir og Weigt, 2012). Að auki hefur verið bent á að samhliða rekstri álversins yrðu til afleidd störf, sem hentað gætu konum (Jón Þorvaldur Heiðarson, 2005, bls.7; „Fjarðaál skapar“, 2004).

Umræðan um atvinnustöðu kvenna var mikilvæg við upphaf álversframkvæmdanna í ljósi þess að á Austurlandi, eins og á öðrum landsvæðum utan Akureyrar og höfuðborgarsvæðisins, höfðu ungar konur flutt í meira mæli burt af svæðinu en karlar (Jón Þorvaldur Heiðarson, 2005, bls. 27) og atvinnuleysi var meira meðal kvenna en karla (Vinnumálastofnun, 2011a). Það að konur fari en karlar verði um kyrrt er þekkt vandamál víða á jaðarsvæðum í Skandinavíu, í Færeyjum og á Grænlandi (Berglund, Johansson og Kramvig, 2005; Knudsen, 2010; Poppel, 2010). Þessari þróun þurfti að sporna gegn á Austurlandi.

Árið 2000 voru 11.963 íbúar skráðir til heimilis á Austurlandi, það er á svæðinu frá Bakkafirði til Hafnar í Hornafirði (Hagstofa Íslands, e.d.-a). Íbúum á Austurlandi hafði þá fjölgað um 1400 frá árinu 1901. Íbúatalan náði hámarki árið 1990 er íbúar Austurlands voru 13.216 (Hagstofa Íslands, e.d.-b). Þessa fjölgun má einkum rekja til uppgangs í sjávarútvegi (Stefán Ólafsson, 1997, 1999). Frá árinu 1990 fækkaði hins vegar íbúum um 1% á ári og varð brottflutningurinn mikill úr hópi yngra fólks, þá sérstaklega kvenna (Kjartan Ólafsson, 2006, bls.14).

Tölur um íbúafjölda á árunum 2003 til 2011 (Hagstofa Íslands, e.d.-c; Hjalti Jóhannesson, 2010f, bls. 26-55) sýna að íbúum Austurlands fjölgaði mjög meðan á virkjunar- og álversframkvæmdunum stóð. Karlmennum fjölgaði verulega árið 2006 og þeir voru mun fleiri en konur árin 2007 og 2008. Flestir þeirra yfirlögðu þó svæðið að framkvæmdum loknum. Þótt hægt hafi á brottflutningi virðist sem íbúum sé enn að fækka. Þessi þróun sést á mynd 1.

Mynd 1. Íbúafjöldi á Austurlandi frá 2003 til 2011

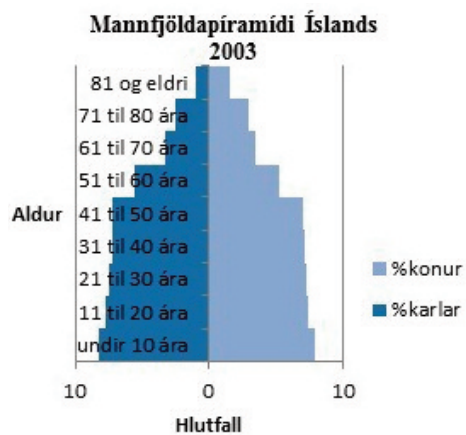
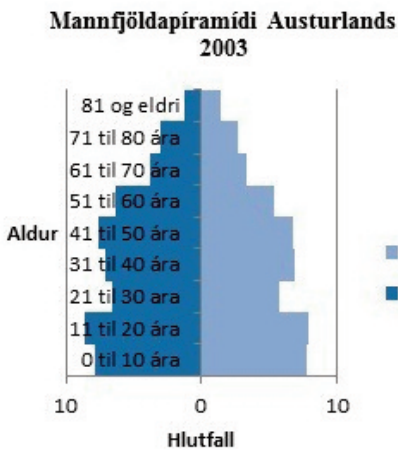


Heimild: Hagstofa Íslands, e.d.-c.

Ef skoðaðir eru mannfjöldapíramídar fyrir Austurland sést að ef lítið er til ársins 1991 þegar hámarki fólksfjölgunar var náð er aldursdreifingin nokkuð góð og ber ekki merki þess að tiltekna aldurshópa vanti. Sex árum síðar, árið 1997, hefur íbúum Austurlands fækkað um 661, einkum vegna þess að fólk á aldrinum 21 til 30 ára hefur flutt af svæðinu (Hagstofa Íslands, e.d.-c; e.d.-d; Hjalti Jóhannesson, 2010f, bls. 26). Mannfjöldapíramídar frá 1. janúar 2003 (myndir 2 og 3) fyrir upphaf framkvæmdanna sýna að ungt fólk af báðum kynjum og börn voru hlutfallslega færri á Austurlandi en á landinu almennt. Slík þróun einkenndi einnig Norðurland vestra og Vestfirði (Hagstofa Íslands, e.d.-c.).

Mynd 2. Til vinstri: Mannfjöldapíramídi fyrir Austurland 2003

Mynd 3. Til hægri: Mannfjöldapíramídi fyrir Ísland 2003



Heimild: Hagstofa Íslands, e.d.-c.

Heimild: Heimild: Hagstofa Íslands, e.d.-c.

Samanburður á mannfjöldatölum frá því 1. janúar 2003, árinu sem skrifað var undir samning um sölu orku til álvers Alcoa Fjarðaáls, og mannfjöldatölum frá 1. janúar 2012, fimm árum eftir að starfssemi álversins fór formlega af stað sýna að íbúum fjölgaði um 745 á þessu árabili, þar af körlum um 506 en konum um 239 (Hagstofa Íslands, e.d.-a). Það er minni fjölgun en spáð hafði verið (Jón Heiðar Þorvaldsson, 2005) ekki síst þegar horft er til fjölda kvenna. Ef kynjasamsetning annarra landsvæða er borin saman við Austurland sést að hlutfall kvenna er lægst á Austurlandi (Hagstofa Íslands, e.d.-e). Auður Magnús Leiknisdóttir (2008, bls. 118) skrifaði um þessa þróun: „Verði kynjahallinn viðvarandi er ljóst að ekki hefur tekist að koma til móts við þarfir og kröfur kvenna á svæðinu með stóriðjuframkvæmdunum“.

2. Vinnumarkaður og staða kvenna

Atvinnumöguleikar fólks eru meðal þess sem hefur áhrif á búsetuval þess (Kjartan Ólafsson og Hekla Gunnarsdóttir, 2002; Bygðarannsóknastofnun og Hagfræðistofnun

Háskóla Íslands, 2003). Þrátt fyrir að eitt meginmarkmið stóriðjuframkvæmdanna hafi verið að fjölga atvinnutækifærum á Austurlandi þá var atvinnuleysið lítið á Austurlandi fyrir tíma stóriðjuframkvæmdanna og yfirleitt undir landsmeðaltali. Árið 2003 var meðalatvinnuleysi á Austurlandi 2,5% en landsmeðaltalið var þá 3,4%. Atvinnuleysi kvenna á Austurlandi var þó meira en meðal karla á árunum 2000 – 2003 eða á bilinu 1,7% til 3,5% samanborið við 0,9% til 1,8% hjá körlum. Atvinnuleysi kvenna á Austurlandi var á þessum tíma einnig meira en meðalatvinnuleysi kynsystra þeirra á landinu öllu (Vinnuálastofnun, 2011a). Þetta ástand undirstrikar mikilvægi þess að uppbygging nýs álvers skapaði störf, ekki síður fyrir konur en karla.

Á framkvæmdatímabilinu varð til fjöldi starfa, bæði við framkvæmdirnar sjálfar og í afleiddum störfum s.s. við þjónustu ýmis konar. Hagvöxtur var mikill á Austurlandi árin 2004 – 2006. Samkvæmt lykiltölum Hagstofu Íslands fór hagvöxturinn á svæðinu upp í 31% árið 2005 en dróst svo saman og var komin í 14% árið 2007 um það leyti sem framkvæmdum var að ljúka. Til samanburðar má geta þess að hagvöxtur á Íslandi árið 2005 var 7,4% og 4,4% árið 2006 (Hagstofa Íslands, e.d.-g).

Atvinnutekjur á hvern einstakling á vinnualdri fóru upp fyrir landsmeðaltal árið 2005 en frá árinu 1998 höfðu þær verið undir landsmeðaltali (Hagstofa Íslands e.d.-f). Ætla má að tekjur karla hafi hækkað meira en tekjur kvenna, þar sem tekjur hækkuðu mest í mannvirkjagerð þar sem fáar konur starfa (Kjartan Ólafsson, 2006, bls. 76-80). Á mynd 4 sést kynjaskipting starfa á Austurlandi á tímabilinu 1998 til 2005. Hagstofa Íslands hefur ekki birt nýrri upplýsingar um kynjaskiptingu starfa á Austurlandi (Margrét Gylfadóttir, tölvupóstur, 1. október 2012).

Mynd 4. Fjöldi starfandi karla og kvenna á Austurlandi eftir atvinnugreinum, 1998, 2003 og 2005

	Karlar			Konur		
	1998	2003	2005	1998	2003	2005
Frumvinnslugreinar alls (A-C)	960	770	760	180	170	200
Landbúnaður (A)	360	300	270	110	110	120
Fiskveiðar (B)	600	480	500	70	50	80
Iðngreinar alls (D-F)	1560	1540	2700	730	580	570
Fiskvinnsla (152)	710	690	550	550	420	340
Annar iðnaður (D)	430	410	440	150	110	120
Veitustarfsemi (E)	50	50	50	0	10	10
Mannvirkjagerð (F)	360	390	1660	30	50	100
Þjónustugreinar alls (G-Q)	1330	1340	1720	2050	2240	2410
Verslun og viðgerðaðþjónusta (G)	370	240	250	460	340	380
Hótel- og veitingahúsarekstur (H)	70	70	90	150	140	190
Samgöngur og flutningar (I)	250	240	260	120	120	110
Fjármálaþjónusta (J)	30	20	30	110	110	110
Fasteigna- og viðskiptaþjónusta (K)	120	140	480	70	90	150
Opinber stjórnsýsla (L)	220	250	230	270	330	260
Fræðslustarfsemi (M)	110	120	140	180	240	320
Heilbrigðis- og félagsþjónusta (N)	50	70	90	550	660	690
Önnur þjónusta (O-Q)	120	170	160	140	210	190
Alls	3850	3650	5190	2960	2990	3180

Eins og myndin sýnir varð gífurleg aukning starfandi karla í mannvirkjagerð en einnig fjölgaði körlum fjórfalt frá 1998 til 2005 í viðskiptaþjónustu og fasteignageiranum, voru 63% en urðu 76% en konum fjölgaði á sama tíma í þessum geira tvöfalt en fækkaði hlutfallsleg miðað við karla. Álykta má út frá því að mikill uppgangur og hækkun fasteignaverðs varð á Austurlandi (Jón Þorvaldur Heiðarsson, 2010, bls. 109) að þær tekjur hafi skilað sér að mestu til karla.

Hjalti Jóhannesson (2008, bls. 147; Enok Jóhannsson, 2010, bls. 152) vitnar í forsvarsmenn Fljótsdalshéraðs sem segja að sérstök áhersla hafi verið lögð á uppbyggingu kvennastarfa í kjölfar framkvæmdanna, m.a. til að búa til störf fyrir maka þeirra sem fluttu inn á svæðið. Við nánari skoðun virðist ekkert slíkt hafa komið til framkvæmda í stefnumótun og áætlanagerð sveitarfélagsins og ekki er heldur að finna heimildir um slíkar fyrirætlanir á heimasíðu sveitarfélagsins eða í fundargerðum sem þar eru aðgengilegar (Fljótsdalshérað, e.d.-a; Tinna Kr. Halldórsdóttir, 2011). Frá upphafi framkvæmdanna kom þó fram að stefnt væri að því að hlutfall karla og kvenna sem störfuðu í álverinu yrði sem jafnast og því haldið fram að störf í álveri væru jafnt fyrir konur og karla (Alcoa, 2006; „Kvennadagur“, 2006; 2004; „Helsingur starfsmanna“, 2005). Til að undirstrika þetta hefur oft verið auglýst sérstaklega eftir konum til starfa, meðal annars í tengslum við sérstakan kvennadag sem haldinn er í júní ár hvert. Dregin hafa verið fram slagorð eins og: „Ál í krafti kvenna“, „Jafnvægi vinnu og einkalífs“ og „Tækifæri til að læra og þroskast“ (Alcoa Fjarðaál, 2006). Orðræðugreining á fréttum Morgunblaðsins árin 2003 til 2007 sýnir að 22 greinar voru skrifaðar á því tímabili um jafnréttisstefnu álversins og áherslu þess á að ráða jafn margar konur og karla til starfa. Fyrsta greinin var skrifuð árið 2003, áður en álversframkvæmdirnar og ráðningarferlið hófst (Rafnsdóttir og Weigt, 2012).

Þegar álverið tók formlega til starfa árið 2007 voru konur rúmlega 30% starfsmanna. Hlutfall kvenna fór hæst uppí 33% í lok árs 2007, en eftir það hefur hlutfall kvenna minnkað og er nú orðið 22% (Alcoa, e.d.; „Kynjahlutfall“, 2007; Rafnsdóttir og Weigt, 2012). Í lokaskýrslu RHA (Hjalti Jóhannesson og Jón Þorvaldur Heiðarsson, 2010, bls. 96-97) kemur fram árið 2009 unnu 125 konur við álverið og 355 karlar. Meirihluti kvenna eða 56% eiga lögheimili í innan við 15 mínútna akstursfjarlægð (Eskifjörður, Reyðarfjörður og Fáskrúðsfjörður) en 44% karlanna bjuggu á þeim stöðum.

Mynd 5. Lögheimili karla og kvenna sem starfa við álverið í Reyðarfirði árið 2009.

Austurl. Annað	18	5
Aðrir landshl	25	6
Höfuðb.sv	21	4
Erlendis	7	1
	355	125

Heimild: Hjalti Jóhannesson og Jón Þorvaldur Heiðarsson, 2010, bls. 96-97

Næstu þéttbýlisstaðir utan þessa radiúss, eru Egilsstaðir þaðan sem koma 19% kvenkyns starfsmanna yfir Fagradalinn (350 m.y.s) og Neskaupstaður þaðan sem koma

8% kvennanna yfir Oddskarðið (630 m.y.s.), í þessum hópi (Egilsstaðir og Neskaupstaður) eru 32% þeirra karla sem vinna í álverinu (Hjalti Jóhannesson og Jón Þorvaldur Heiðarsson, 2010, bls. 97).

Samkvæmt rannsókn Kjartans Ólafssonar (2006, bls. 102-103) töldu fáar konur líklegt árið 2004 að þær myndu sækjast eftir að vinna í álveri og í sama streng tók Anna Karlsdóttir (2006). Rannsókn Auðar Magnúsar Leiknisdóttur (2008, bls. 115-116) sýnir jafnframt að konur töldu að áhrif stóriðjuframkvæmdanna á eigin efnahag væru óveruleg. Auk þess taldi afar lítill hluti þeirra að þær hefðu áhuga á að starfa við álver í framtíðinni. Jón Þorvaldur Heiðarsson (2005, bls. 27) telur þó að jafnvel þótt álverið yrði að mestu karlavinnustaður þá myndu afleidd ný störf leiðrétta kynjahallann á svæðinu.

3. Staða kvenna í dreifbýli

Miklir búferlaflutningar hafa átt sér stað síðastliðna áratugi frá landsbyggðinni. Álverið átti að snúa þessari þróun við varðandi Austurland. En hvers vegna ætti ungt fólk að vilja setjast að á Austurlandi, jafnvel þótt atvinnutækifærum fjölgaði þar?

Sú mynd hefur oft verið dregin upp af dreifbýlinu bæði hér á landi og erlendis að það sé góður staður til að ala upp börn. Í dreifbýlinu sé fólk samheldið og þar geti börnin verið örugg við leik í guðsgrænni náttúrunni, ólíkt því sem oft gerist í borginni (Hjördís Sigursteinsdóttir og Guðbjörg Linda Rafnsdóttir, 2009; Little og Austin, 1996; Tinna Kr. Halldórsdóttir, 2011; Valentine, 1997). Þótt ekki sé dregið í efa að dreifbýlið geti verið barnvænt, þá hafa nýlegar rannsóknir sýnt að forsenda þess hvíli að mestu á hefðbundnum kynhlutverkum þar sem karlar eru aðalvirkvinnur fjölskyldna og konur vinni einungis að því marki sem fjölskyldunni hentar. Little og Austin (1996) sem hafa rannsakað stöðu dreifbýliskvenna í Englandi sýna að með búsetu í dreifbýli töldu konurnar sig vera að skapa fjölskylduvænt umhverfi og góð uppeldisskilyrði fyrir börn sín. Hins vegar var það reyndin að tómstundir og félagslíf barnanna var háð „skutli“ mæðra þeirra, sem í staðinn þurftu að minnka við sig vinnu eða hætta störfum (Little og Austin, 1996). Fleiri breskar rannsóknir sem gerðar voru á tíunda áratug síðustu aldar sýna að hugmyndir um fjölskylduvænleika dreifbýlisins hvíla að miklu leyti á íhaldsömum staðalmyndum kynjanna þar sem gert var ráð fyrir að konur gegndu hlutverki umönnunar og viðhéldu íhaldsömum hefðum og venjum samfélagsins (Dempsey, 1990; Hughes, 1997).

Í rannsókn Tinnu Kr. Halldórsdóttur (2009, 2011) kom endurtekið fram að orðræðan um fjölskylduvænleika þess að búa á Austurlandi hvíldi á svipuðum forsendum. Mikil vinna karlmannna á svæðinu leiddi til þess að ábyrgð á heimilishaldi og uppeldi hvíldi mest á herðum kvenna. Rannsókn á stöðu kvenna í íslenskum landbúnaði segir svipaða sögu. (Hjördís Sigursteinsdóttir og Guðbjörg Linda Rafnsdóttir, 2009). Berg og Forsberg (2003) sýna að í skandinavísku sveitasælumyndinni sé ábyrgð og hlutverk kynjanna gagnvart heimilisstörfum og barnauppeldi jafnari en í Bretlandi, þó þar sé einnig sterk tilhneiging til þess, eins og á Íslandi, að karlinn sé aðal fyrirvinnan og konan beri höfuðábyrgð á umönnun fjölskyldunnar.

Rannsókn Baylina og Berg (2010) á efnistöfum tveggja tímarita sem fjalla um lífið

á landsbyggðinni, annað gefið út á Spáni og hitt í Noregi, drógu fram kynjaskipta mynd í báðum löndum þar sem landsbyggðarkonur voru gjarnan sýndar sem nokkurs konar „skraut“, á meðan fjallað var um karla vegna sérþekkingar þeirra eða atvinnu.

4. Aðferðafræði, gagnaöflun og sjónarhorn rannsóknar

Meginmarkmið greinarinnar er að fjalla um samfélagsbreytingar og stöðu kvenna á Austurlandi til að skilja að hvaða marki álversframkvæmdirnar hafa bætt vinnumarkaðsstöðu kvenna sem þar búa. Byggt er á greiningu lýðfræðilegra gagna og viðtalsgagna.

Gagnaöflun viðtalsgagnanna var þrjúþætt og þjónaði það tilgangi margþrófunar (*e. triangulation*) sem er leið til að auka trúverðugleika og traustleika eigindlegrar rannsóknar (Sigurlína Davíðsdóttir, 2003). Í fyrsta lagi voru tekin einstaklingsviðtöl við sjö konur, í öðru lagi var settur saman rýnihópur með sjö konum og í þriðja lagi voru greind 20 viðtöl¹ við konur á Austurlandi sem tekin höfðu verið af rannsóknarhópi við Rannsókn- og þróunarmiðstöð Háskólans á Akureyri (RHA), sem sá um svokallað vöktunarverkefni² vegna stóriðjuframkvæmdanna. Vöktunarverkefnið var umfangsmikið og Alþingi fól Bygðarannsóknastofnun Íslands í samvinnu við Þróunarstofu Austurlands í mars 2003 að sinna rannsóknnum og greiningu á samfélagslegum áhrifum verkjanaframkvæmdanna. Vöktunarverkefnið stóð til ársloka 2009 og voru gefnar út níu³ skýrslur þar sem sjónum var meðal annars beint að mannfjölda, efnahag, vinnumarkaði, húsnæðismálum og margvíslegri þjónustu.

Gögnin sem safnað var saman í vöktunarverkefninu samanstóðu af efni frá framkvæmdaaðilum, úrtakskönnunum og viðtölum bæði við forsvarsmenn fyrirtækja og stofnana og almenning (Hjalti Jóhannesson, 2010b-e, bls. 5-25). Það eru viðtölin sem tekin voru við konur á Austurlandi árin 2004, 2007 og 2009 sem greind eru í þessari rannsókn sem hér er lýst ásamt viðtölum og rýnihópi sem tekin voru sérstaklega fyrir þessa rannsókn vorið 2009. Greiningin byggir því á viðtölum við 34 konur. Öll viðtöl voru hljóðrituð og afrituð orðrétt og síðan greind í leit að þrástefum en í viðtölunum frá RHA voru viðtölin greind út frá þeimum sem komu fram í einstaklings- og rýnihópaviðtölum sem tekin 2009 fyrir þessa rannsókn til að spegla niðurstöður og kanna hugsanlega samsvörun eða mismun í orðræðu kvennanna. Í öllum viðtölum var að lokum var markvisst leitað eftir umfjöllun um *álver og konur* og svo umfjöllun um *fram-tíðarsýn* fyrir Austurland. Allir viðmælendur nutu nafnleysis og fyllsta trúnaðar var gætt.

Í öllum viðtölunum var valið til þátttöku, bæði þau sem tekin voru af RHA (Hjalti Jóhannesson, 2010e bls. 23-24) og viðtölin og rýnihópin sem tekin voru fyrir þessa rannsókn. Reynt var að fá breiðan hóp þáttakanda af miðsvæðinu (Fjarðabyggð og Fljótsdalshérað) sem hafði búið mislengi á svæðinu; bæði konur með langa búsetu á svæðinu sem gátu gefið góðar upplýsingar um upplifun sína af samfélagsbreytingum og konur sem höfðu flutt til Austurlands á tíma stóriðjuframkvæmdanna. Viðmælendur voru úr ýmsum stéttum, úr deifbýli og þéttbýli þar sem atvinnulíf var blanda frumvinnslu og úrvinnslu eða hvoru tveggja auk þjónustu, með ólíka menntunar og vinnumarkaðsstöðu og á ólíkum aldri. Að hluta var beitt snjóboltaaðferð við viðtöl sem tekin voru sérstaklega fyrir þessa rannsókn sem felur í sér að þátttakandi bendir á

annan þátttakanda sem gæti gefið aðar upplýsingar eða nýja sýn á viðfangsefnið og svo koll af kalli. Í öllum viðtölunum var stuðst við hálf opinn (semi structured) viðtalsvísi (Esterberg, 2002) og reynt að halda ákveðinni fjölbreytni í hópunum.

Túlkunin er byggð á þekkingarfræði femínískrar félagslegrar mótunarhyggju (*e. feminist social constructivism*) sem á meðal annars uppruna sinn í fyrirbærafræði (*e. phenomenology*), stimplunarkenningum (*e. labelling theories*) og táknbundinni samskiptahyggju (*e. symbolic interactionism*). Miðlægt í mótunarhyggjunni er það viðhorf að tungumálið og það tungutak sem notað er í tilteknum samfélögum skapi þau og viðhaldi (Wilkinson, 2001). Viðtöl þar sem orðræða þátttakanda er aðalrannsóknarefnið gefur innsýn í þau viðhorf sem þeir skilgreina veruleika sinn út frá og móta samfélagið sem þeir búa í.

5. Niðurstöður – viðhorf viðmælenda

Megintilgangur rannsóknarinnar er að skoða hvort og þá hvernig stóriðjuframkvæmdirnar á Austurlandi hafa haft áhrif á möguleika kvenna til atvinnu á svæðinu.

5.1. Ég og svæðið

Viðtalsgögnin sýna að viðmælendur voru fremur áhorfendur en beinir þátttakendur í framkvæmdunum og má það teljast dæmigert fyrir konur á Austurlandi samanber upplýsingar hér að framan. Konurnar sögðust þó vera ánægðar með það sem sumar þeirra kölluðu „núttímavæðingu samfélagsins“ en voru fremur fálátar um framkvæmdirnar og þau atvinnutækifæri sem þær hefðu skapað fyrir konur. Ein þeirra orðaði það á þennan hátt:

„Ég er enginn virkjunarsinni en ég er ekkert að hlaupa af mér rassinn fyrir eitthvað sem ég hef ekkert að segja um, skilurðu, eða get ekki breytt neinu en [...] þetta gerði náttúrulega hérna helling fyrir svæðið [...] maður getur ekkert neitað því.“

Hér er um að ræða nokkuð dæmigerðan viðmælenda sem var að eigin sögn „enginn virkjunarsinni“ þótt hún hefði vissulega komið auga á kosti sem framkvæmdirnar höfðu í för með sér. Ekki þó endilega fyrir hana persónulega, heldur „fyrir svæðið“. Á svarinu sést að þessi kona, eins og fleiri viðmælendur, kys að halda tiltekinni fjarlægð við framkvæmdirnar þegar hún tjáir sig. Aðgreinir sig sjálfa frá „svæðinu“ og því sem hún fékk engu ráðið um að hennar mati. Á sama tíma bendir hún þó á kostina sem framkvæmdirnar höfðu í för með sér. Þetta kann að hljóma þversagnarkennt, en var þó fremur einkennandi fyrir viðmælendur, Þótt þær hefðu nefnt tiltekin afleidd störf sem hefðu orðið til við „stærstu framkvæmdir Íslandssögunnar“, auk nýrra starfa í álverinu, þá bentu þær einnig á störf sem hefðu verið lögð niður, svo sem í sjávarútvegi og verslun. Þær lýstu framkvæmdatímabilinu eins og þær hefðu meira og minna verið áhorfendur að því, meðan karlarnir voru í botnlausri vinnu. Það gekk ekki að báðir aðilar ynnu „16 tíma á sólarhring“ þegar fólk er með börn á heimilinu. Að þessu leyti má segja að virkunarframkvæmdirnar hafi veikt vinnumarkaðsstöðu kvenna með lítil börn. Vinnutarnir og fjarvera karla til sjós hefur þó lengi tíðkast á Austfjörðum eins

og víðar við sjávarsíðuna. Viðmælendur nefndu þó að það hefði verið auðveldara þegar vertíðirnar voru í fiskvinnslunni, því þá var vinnutörnin tímabundin, jafnvel bara örfáar vikur.

Breytingarnar sem framkvæmdirnar höfðu á samfélagið voru augljósar að mati kvennanna. Ein þeirra lýsti því þannig að hún hefði farið að heiman í eitt ár og þegar hún kom til baka árið 2007 var gullgrafarastemming á svæðinu:

„Fyrir mér var þetta pínulítið villta vestrið, dæmigerð kúrekamynd. Það reytast upp húsin og verktakarnir koma og „vóó byggjum, strákar byggjum“ Það liggur við að ekki sé spurt hvort einhver eigi lóð. Þarna eru bara malarhaugar hver við annan. Það eru sögur sem heyrast bara „nenum land“ og það gerir sér engin grein fyrir því að sveitavargurinn á þetta.“

Það er áhugavert að hún sagði ekki: „vóó byggjum, stelpur byggjum“ heldur er þessu lýst út frá sjónarhóli áhorfandans, sem horfir á karlmenn í „action“. Þetta er áberandi endurtekið þema í viðtölunum. Konurnar segja frá því að karlarnir (þeirra eigin og aðrir) í samfélaginu hafi unnið sleitulaust við framkvæmdirnar án þess að þær væru sjálfar gerendur í atburðarásinni. Þvert á móti þá bakka þær frekar inná heimilið eins og viðmælendur sjá það. Konurnar tína þó eitt og annað til sem jákvæðar hliðarverkanir framkvæmdanna eins og tilkomu lágvöruverðsverslunar á svæðinu sem þeim þótti mikilvægt framfararskref. Ein kvennanna orðaði það á þennan hátt þegar hún lýsti þjónustustigi verslana áður en framkvæmdirnar hófust:

„...kaupfélagið var ekki opið á sunnudögum, það var ekki Bónus, skilurðu, það var bara 10-11. Svo fór maður til Akureyrar að versla í Bónus.“

En nú var þetta breytt því lágvöruverslanir voru komnar á Austurland. Einnig minnst viðmælendur á að gsm-samband á vegum í kringum þéttbýli hafi verið lagfært og Fáskrúðsfjarðargöngin hafi verið mikil samgöngubót.

5.2. Ný atvinnutækifæri

Engin kvennanna flutti á Austurland gagngert til þess að vinna sjálf í álverinu eða við virkjanaframkvæmdirnar. Ein þeirra flutti hins vegar á svæðið vegna þess að eiginmaður hennar fékk starf við álverið. Eiginmenn nokkurra þeirra vinna hjá Alcoa Fjarðaáli eða í fyrirtækjum tengdum álverinu. Ein konan sem flutti til Austurlands á þessum tíma nefnir að líklega hefði ekki verið auglýst eftir einstaklingi með hennar menntun nema vegna álversframkvæmdanna.

„... en maður veit að ef þetta álver hefði ekki verið hérna hefði ekki verið auglýst eftir [sérfræðistarfsheitið] einu sinni. Þannig að þetta hefur þínu áhrif“

Og önnur eignar framkvæmdunum óbeint það að hún skuli hafa flutt aftur í heimahagana á Austurlandi með reykvískan eiginmann og barn.

„Já, auðvitað, þegar við ákveðum þetta þá er þessi umtalaði uppgangur og við gengum bæði inn í vinnu. Við þurftum ekki að sækja um, okkur var báðum boðin vinna og af því að það var góðari þá seldist einmitt húseignin fyrir sunnan strax og það var ekki byrjað að hækka íbúðaverðið [á Austurlandi] og það var auðvelt að kaupa aftur hérna fyrir austan. En ég veit ekki ef við hefðum þurft að ganga eftir vinnu og svona hér fyrir austan þá veit ég ekkert hvað við hefðum gert [varðandi flutninga austur]“

Engin kvennanna sem talað var við hugsaði sér að fara að vinna við álverið á framleiðsluvöktunum. Ástæðan lá aðallega í skipulagi vinnunnar í álverinu, það er litlum sveigjanleika, tólf tíma lengd vaktanna og það hve vinnan var fjarri heimili fyrir þær sem bjuggu ekki á Reyðarfirði. Í viðtölunum var ítrekað bent á að þessar löngu vaktir væru ekki fjölskylduvænar og óheppilegar fyrir samspil fjölskyldu- og atvinnulífs. Þá var bent á að báðir foreldrar geti ekki unnið á vöktum nema hugsanlega ef sveitarfélögin eða fyrirtækið væri tilbúið að taka stærri skref til aðstoðar foreldrunum sem vinna í álverinu en nú er gert. Til að mynda hefur sú hugmynd komið upp að starfrækja leikskólann í tengslum við vaktirnar til að mæta þörfum vaktavinnufólks. Af því hefur hins vegar ekki orðið. Viðmælendur benda þó á ýmis önnur atriði en langar vaktir sem skýringu á því að færri konur hafa ráðið sig til starfa í álverinu en vonast hafði verið við. Þær benda t.d. á langar vegalengdir og jafnvel erfiða fjallvegi fyrir ýmsa þeirra sem búa utan Reyðarfjarðar. Ein þeirra sem býr í dálitilli fjarlægð frá álverinu segir:

„Nei, það er bara ekkert fjölskyldulíf [að vinna í álverinu] og það er náttúrulega bara svo margt sem þarf að eiga sér stað klukkan átta á morgnana þegar [vakta]skiptin eru ... það er bara þannig ... í raunveruleikanum sko. Og hérna við ... [erum] oft búin að sko velta fyrir okkur [að] þau gefa sig út fyrir það að vera með svo mikla fjölskyldustefnu og eitthvað svona – bíddu hver er þessi fjölskyldustefna?“

Hér vísar viðmælendinn til þess að fulltrúar álversins hafa haldið því fram frá upphafi að fyrirtækið stefni að því að ráða til sín jafnt hlutfall kvenna og karla og að þar sé rekin fjölskylduvæn starfsmannastefna. Þetta kemur ítrekað fram þegar auglýst er eftir starfsfólki til vinnu í álverinu. En margir viðmælenda eru þó þeirrar skoðunar að störfín í álverinu séu ekki fjölskylduvæn.

„En ég veit það alveg að konur sem eru með ung börn eru í vandræðum með að sækja atvinnu [í álverinu] og ég vildi ekki vera í þeim sporum, þó svo að mín börn séu orðin [eldri]. Ég myndi ekki vilja vera að vinna á Reyðarfirði.“

Hér kemur fram eins og í svo mörgum viðtölum að fjarlægðin sem slík vinnur gegn fjölskylduvænleikanum. Einnig er þessi viðmælendi sem býr á Egilsstöðum að vísa til þess að veður og færð getur orðið til þess að starfsmenn verða innlyksa á Reyðarfirði

og þá þarf að vera til staðar tengslanet í heimabyggð til að sinna börnum sem eru þá ein heima ef t.d. báðir foreldrar vinna í álverinu. Viðmælendur vísa bæði til erfiðleika þess að stunda vinnu í álverinu vegna langra vakta og vegna fjarlægðar. Margir viðmælendur benda á að einn af kostunum við að búa í litlu samfélagi sé hvað er stutt í þjónustu og að vinnustaður foreldra sé nálægt leik- eða grunnskólum. Þetta sé það sem aðgreini búsetu á landsbyggðinni hvað helst frá því að búa í Reykjavík. Ef foreldrar þurfi hins vegar að sækja vinnu langan veg, þá sé þessi kostur tekinn frá þeim. Auk þess benda viðmælendur á þá staðreynd að ef feðurnir sækja vinnu fjarri heimili, til dæmis í álverinu eða á sjónum, þá bindur það mæðurnar enn frekar heima og dregur úr möguleikum þeirra til að vinna fullan vinnudag.

En viðmælendur fjalla ekki einungis um vinnufyrirkomulag og staðsetningu álversins. Konurnar fjalla einnig um tegund framleiðslustarfanna, að þau séu óhrein, erfið og hættuleg. Þau séu því ekki raunhæfur valkostur fyrir konum, síst af öllu eldri konur, sem búnar eru að koma börnunum upp og gætu af þeim sökum sótt vinnu um langan veg, eða staðið langar vaktir. Hér koma sterklega fram ákveðnar staðalmyndir kynjanna, sem ganga út frá því að konum henti síður en körlum störf sem ekki eru hrein og hættulaus.

6. Umræður og samantekt

Meginmarkmið greinarinnar er að svara spurningunni: *Að hvaða marki hafa álversframkvæmdir á Austurlandi bætt vinnumarkaðstöðu kvenna sem þar búa?* Rannsóknin sýnir að álversframkvæmdirnar hafa haft margt gott í för með sér í þá veru að efla ýmsa þjónustuþætti í samfélaginu og bæta búsetuskilyrðin á svæðinu. Það virðist einkum lúta að bættri verslun, samgöngum, símasambandi og nýjum atvinnutækifærum, einkum þó fyrir karlmenn. Hins vegar eiga konurnar 34 sem rætt var við erfitt með að skilgreina hvort og hvernig þær hefðu sjálfar hagnast beint á framkvæmdunum. Enginn viðmælenda vann í álverinu þegar viðtölin fóru fram. Líklegt er að viðtöl við konur sem starfa í álverinu hefðu að einhverju leyti gefið aðra mynd. Þrátt fyrir fyrri áform sveitarstjórnarmanna um að efla „kvennastörf“ á Austurlandi (Hjalte Jóhannesson, 2008, bls. 147) virðist lítið hafa verið um slíkt. Hins vegar hefur Alcoa Fjarðaál ákveðið að fjölga störfum kvenna þannig að um helmingur þeirra tæplega 500 starfa sem þar eru verði skipuð konum. Þessu markmiði hefur þó ekki enn verið náð, þar sem fjöldi kvenna sem starfa hjá álverinu er nú um 22%.

Í viðtölunum kemur fram að viðmælendur álitu ekki álverið fýsilegan starfsvettvang, enda vaktafyrirkomulagið þannig að þær álíta það útiloka fjölskyldufólk, einkum konur og þá sem eiga erfitt með að vinna á löngum vöktum.

Fáar konur komu að sjálfum framkvæmdunum, engin í þessari rannsókn og aðeins 9% í úrtaksrannsókn sem gerð var árið 2007 (Auður Magnús Leiknisdóttir, 2008, bls. 109). Tekjuaukningin sem varð á svæðinu meðan á framkvæmdum stóð (Kjartan Ólafsson, 2006, bls. 76-80) skilaði sér ekki nema að litlu leyti beint til kvenna og launamunur kynjanna á Austurlandi var verulegur á þessum tíma (Expectus, 2010). Niðurstöður Ásdísar Jónsdóttur (2006) um að fólk á Austurlandi væri hikandi við að lýsa yfir andstöðu við virkjunar- og álversframkvæmdirnar af ótta við að vera álitinn

„óvinur Austurlands“ endurspeglast í því að viðmælendur vildu ekki tjá sig mikið um álversframkvæmdirnar. Sögðu þessi viðhorf ekki skipta máli því að þetta væri „gott fyrir svæðið“. Sjálfst álderíð virðist ekki heldur hafa verið það akkeri sem þurfti til að festa konur á Austurlandi. Þeim hélt áfram að fækka hlutfallslega ef miðað er við tímabilið frá því að framkvæmdum var lokið árið 2008 og þar til árið 2011 (Hagstofa Íslands, e.d.-c). Fjöldi barna stendur nokkurn vegin í stað fyrir utan fjölgun barna í grunnskólanum á Reyðarfirði ef miðað er við tímabilið frá árinu 2003 til ársins 2011 (Þórður Ingi Guðmundsson, 2008, bls.14-18; 2011, bls. 21-23). Atvinnuleysi var lítið á Austurlandi meðan á framkvæmdunum stóð, en jókst á ný eftir 2008 (Vinnuálastofnun, 2011a). Meðal atvinnuleysi frá janúar til júlí 2011 fyrir landið allt var 7,8% en einungis 4,6% á Austurlandi. Hjá körlum var meðal atvinnuleysi á landinu 8,2% en 4,0% á Austurlandi á meðan samsvarandi atvinnuleysistöður fyrir konur voru 7,3% á landsvísi en 5,4% á Austurlandi (Vinnuálastofnun, 2011b). Atvinnuleysi er því enn hærra meðal kvenna en karla á Austurlandi, en því er öfugt farið þegar horft er á landið í heild.

Það að um þriðjungur starfsmanna álversins voru konur þegar það hóf formlega vinnslu, er trúlega afleiðing hvatningar Alcoa Fjarðaáls (Alcoa Fjarðaál, 2006; „Kvinnadagur“, 2006) og jafnvel ýmissa forsvarsmanna í sveitastjórnarmálum austurlands („Fjarðaál skapar“, 2004) til kvenna um að sækja um störf í álverinu. Hlutfall kvenna sem starfar í álverinu hefur þó farið lækkandi, öfugt við áform stjórnenda. Skýring viðmælenda er m.a. sú að fyrirtækið sé ekki fjölskylduvænt (Tinna Kristbjörg Halldórsdóttir, 2011). Oftast er bent á 12 tíma vaktafyrirkomulag sem skýringu og að ekki sé til staðar sveigjanleiki í vinnutíma til að koma til móts við skólastarf, íþróttaskutl og önnur uppeldistengd verkefni. Til viðbótar við langar vaktir bætast ferðir til og frá vinnu, allt að tveir tímar hvora leið fyrir þá sem búa utan Reyðarfjarðar. Ástæður þess að álverið ákvað að vera með 12 tíma vaktir í framleiðslustörfunum, þar sem starfsmenn vinna allan sólarhringinn, var einmitt til þess að fækka ferðunum á milli vinnustaðar og heimilis, og fjölga um leið frídögum. Það þýðir hins vegar að þá daga sem starfsmaðurinn, sem oftast er karl, sækir vinnu, þá er viðkomandi bundinn við álverið lengur en leik- og grunnskólar hafa börnin í sinni umsjá. Hitt foreldrið, sem oftast er kona, er því mjög bundið af uppeldishlutverki sínu. Þetta er eitt af því sem gefur til kynna að á Austurlandi sé að þróast fremur ójafnrétt samfélag þegar litið er til stöðu kynjanna. Svo virðist sem fjölmargar konur á svæðinu sækir í það að vera í hlutastarfi og taki þannig á sig stærri hluta fjölskylduábyrgðarinnar (Tinna Kristbjörg Halldórsdóttir, 2011). Oft á tíðum eru það vel menntaðar konur, giftar mönnum sem vinna langan dag fjarri heimilinu (Tinna Kristbjörg Halldórsdóttir, 2011). Af þessu öllu leiðir að uppeldisskyldur svo sem foreldraviðtöl, heimanám, íþróttaskutl og stuðningur auk annarra félagsstarfa lenda á öðru foreldrinu. Þetta kemur heim og saman við rannsóknir (Berg og Forsberg, 2003; Dempsey, 1990; Hjördís Sigursteinsdóttir og Guðbjörg Linda Rafnsdóttir, 2009; Huges, 1997) sem sýna að rómaður fjölskylduvænleiki dreifbýlisins hvílir að mestu leyti á hefðbundnum staðalmyndum kynjanna, þar sem konur bera höfuð ábyrgð á daglegri umönnun fjölskyldumeðlima, en karlar á að draga björg í bú. Að þessu leyti hafa álversframkvæmdirnar ekki endilega gert

Austurland að fýsilegum valkosti fyrir ungar fjölskyldur, eins og raunin átti að verða.

Ef til vill er þetta ekki breyting í ójafnréttisátt ef miðað er við þá sem stundað hafa sjómennsku samhliða því að eiga fjölskyldu eins og var algengt á Austfjörðum. Þó virðist ljóst að álversframkvæmdirnar hafa ekki orðið til þess að jafna þann kynjahalla sem fyrir var.

7. Lokaorð

Þótt atvinnuleysi sé minna meðal kvenna á Austfjörðum en á landinu öllu, þá er atvinnuleysið þar meira meðal kvenna en karla og enn eru karlar almennt tekjuhærri en konur. Mannfjöldapíramídinn árið 2011 sýnir afgerandi kynjahalla, sem merkir að ekki hafi tekist að setja fyrir „kvennalekann“ af svæðinu eins og vonir stóðu til.

Hjá Alcoa Fjarðaál vinna um 450 manns, þarf af um 100 konur. Um 750 til 800 manns starfa við álverið þegar tengd störf eru meðtalin (Alcoa Fjarðaál, 2012). Alcoa Fjarðaál samþykkti nýverið endurskoðaða jafnréttisáætlun og skýrari markmið sem lúta að því að jafna hlutfall kynjanna í fyrirtækinu. Það verður fróðlegt að fylgjast með þeirri þróun og hvaða merkingu það mun hafa fyrir samfélagsbreytingar og atvinnu-
möguleika kvenna á Austurlandi.

Ef stóriðjuframkvæmdirnar og rekstur álversins hefði átt að vinna bug á kynjahallanum sem var á svæðinu áður en framkvæmdir hófust og jafna vinnumarkaðsstöðu kynjanna, hefði verið skynsamlegt að vinna jafnframt að stefnumótun á fleiri sviðum en jöfnu kynjahlutfalli í álverksmiðjunni. Það hefði verið ákjósanlegt að verkalýðshreyfingin og bæjarstjórn Fjarðarbyggðar hefðu sett sér markmiðsbundna stefnu um að jafna stöðu kynjanna á vinnumarkaði, eins og bæjarstjórn Fjarðarbyggðar virðist hafa rætt um við upphaf stjóriðjuframkvæmdanna.

Ekki er einfalt að leggja nákvæmt mat á bein áhrif álversframkvæmdanna á vinnumarkaðsstöðu kvenna á Austurlandi, þar sem enn vantar áreiðanleg gögn sem sýna hvort eða að hvaða marki framkvæmdirnar ruddu öðrum störfum sem konur gegndu úr veginum. Hitt er ljóst að enn er til staðar verulegur kynjahalli á Austurlandi sem framkvæmdunum hefur ekki tekist að leiðrétta.

Aftanmálgreinar

- 1 Við þökkum Rannsóknar- og þróunarmiðstöð Háskólans á Akureyri (RHA) fyrir aðgang að gögnum sem safnað var á þeirra vegum árin 2004, 2007 og 2009.
- 2 Vöktunarverkefninu eru gerð greinargóð skil í lokaskýrslu RHA þar sem má finna á bls. 5-25 góðar útskýringar á tilgangi, markmiðum, aðferðum, gagnaöflun og úrvinnslu sjá Hjalti Jóhannesson, 2010.
http://www.rha.is/static/files/Rannsoknir/2010/Samfelagsahrif_alvers_og_virkjunar_Alandi_lokaskyrsla_2010.pdf
- 3 Könnun 2004 (Kjartan Ólafsson, 2005). Íbúafjöldi, íbúðarhúsnæði (Jón Þorvaldur Heiðarsson, 2005). Áfangaskýrsla I (Kjartan Ólafsson, ritstj., 2006). Úrtakskönnun 2007 (Hjalti Jóhannesson og Tryggvi Guðjón Ingason, 2007). Áfangaskýrsla II (Hjalti Jóhannesson, ritstj., 2008). Úrtakskönnun 2008 (Hjalti Jóhannesson og Sigrún Sif Jóelsdóttir, 2009). Fyrirtækjakönnun 2008 (Sigrún Sif Jóelsdóttir, 2009). Fjölbjóðlegt vinnusamfélag (Tryggvi Hallgrímsson, 2009). Lokaskýrsla (Hjalti Jóhannesson, ritstj., 2010).

Heimildir

- Alcoa. (e.d.). *Alcoa á Íslandi. Fólkið*. Sótt 1. september 2011 af http://www.alcoa.com/iceland/ic/info_page/people_overview.asp.
- Alcoa Fjarðaál. (2006). *Álver fyrir konur*. Sótt 01. september 2011 af http://www.alcoa.com/iceland/ic/pdf/2006-10-05_konur_alver.pdf.
- Alcoa Fjarðaál. (2012). *Starfsemi Alcoa Fjarðaáls 2011*, 30.mái. Sótt 30.september 2012 á http://www.kom.is/files/ALC_300512_stadreyndaskjal-Final_13741981.pdf.
- Anna Karlsdóttir. (2006). Women and fisheries follow-up survey. Í Lindis Sloan (ritstjóri), *Women and Natural Resource Management in the Rural North. Arctic Council Sustainable Development Working Group 2004-2006*. Nordfold: Forlaget Nora.
- Auður Magnús Leiknisdóttir. (2008). Hlutarannsókn á mismunandi áhrifum framkvæmdanna á kynin. Í Hjalti Jóhannesson (ritstjóri), *Rannsókn á samfélagsáhrifum álvers- og virkjunarframkvæmda á Austurlandi. Rannsóknarrit nr.5: Áfangaskýrsla II- Stöðulýsing í árslok 2007*. Akureyri: Bygðarannsóknarstofnun Íslands.
- Ásdís Jónsdóttir. (2006). *Miðhálandi í mótun: náttúra, menning og vísindi við Kárabnjúka*. Óbirt MA ritgerð: Háskóli Íslands, Félagsvísindadeild.
- Baylina, M. og Berg, N.G. (2010). Selling the countryside: Representations of rurality in Norway and Spain. *European and Regional studies* 17(3), 277-292.
- Berg, N.G. og Forsberg, G. (2003). Rural geography and feminist geography: Discourses on rurality and gender in Britain and Scandinavia. Í Öhman, J. og Simonsen, K. (ritstjórar), *Voices from the North. New Trends in Nordic* (bls.173-190). Aldershot: Ashgate.
- Berglund, A.-K., Johansson, S., Kramvig, B. (2005). Nordisk periferi – frágör om arbete, välfärd, kön och självförståelse. Í Anna-Karin Berglund, Susanne Johansson och Molina (ritstjórar), *Med periferien i centrum. En studie av lokal välfärd, arbetsmarknad och könssamband i den nordiska periferien* (bls.1-16). Norut NIBR Finnmark- rapport: 2005:14. Finnmark: Nordisk Ministerråd. Sótt 11. nóvember 2012 af http://www.rha.is/static/files/Rannsoknir/2005/Med_periferien_i_centrum-sluttrapport_nordisk.pdf.
- Bygðarannsóknastofnun og Hagfræðistofnun Háskóla Íslands. (2003). *Fólk og fyrirtæki: Um búsetu og starfskilyrði á landsbyggðinni*. Akureyri og Reykjavík: Bygðarannsóknastofnun og Hagfræðistofnun.
- Dempsey, K. (1990). *Smalltown: a study of social inequality, cohesion and belonging*. Melbourne: Oxford University Press.
- Enok Jóhannsson. 2010. Þjónusta. Í Hjalti Jóhannesson (ritstjóri), *Rannsókn á samfélagsáhrifum álvers- og virkjunarframkvæmda á Austurlandi. Rannsóknarrit nr. 9. lokaskýrsla: Stöðulýsing í árslok 2008 og samantekt yfir belstu áhrif 2002-2008* (bls. 151-168). Akureyri: Bygðarannsóknastofnun. Sótt 09. nóvember 2012 af http://www.rha.is/static/files/Rannsoknir/2010/Samfelagsahrif_alvers_og_virkjunar_Alandi_lokaskyrsla_2010.pdf.
- Esterberg, K. (2002). *Qualitative Methods in Social research*. Boston: McGrawHill.
- Expectus. (2010). *20/20 sóknaráttun. Stöðuskýrsla Austursvæðis. Töluleg samantekt*. Útgáfustaður: óþekktur.
- Fjarðaál skapar fjölbreytt atvinnutækifæri. (2004, 1.október). *Morgunblaðið*. Sótt þann 21. ágúst 2011 af http://mbl.is/mm/gagnasafn/grein.html?grein_id=821357.
- Fljótsdalshérað (e.d.-a). *Heimasíða sveitarfélagsins Fljótsdalshéraðs*. Sótt 31. ágúst 2011 af <http://fljotsdalsherad.is/>.
- Hagstofa Íslands. (e.d.-a). *Mannfjöldi eftir kyni, aldri og sveitarfélögum 1998-2012 - Sveitarfélagaskipan hvers árs.* . Sótt 30.september 2012 af <http://hagstofa.is/?PageID=2593&src=/temp/Dialog/varval.asp?ma=MAN02001%26ti=Mannfj%F6ldi+eftir+kyni%2C+aldri+og+sveitarf%E9l%F6gum+1998%2D2012+%2D+Sveitarf%>

- E9lagaskipan+hvers+%E1rs+++++%26path=../Database/mannfjoldi/sveitarfelog/%26lang=3%26units=Fj%F6ldi.
- Hagstofa Íslands. (e.d.-b). *Mannfjöldi eftir sveitarfélögum 1901-1990*. Sótt 30. ágúst 2011 af http://hagstofa.is/?PageID=624&src=/temp/Dialog/varval.asp?ma=MAN02120%26ti=+Mannfj%F6ldi+eftir+sveitarf%26E9l%26F6gum+1901%2D1990+%26path=../Database/mannfjoldi/sveit_eldra/%26lang=3%26units=Fj%F6ldi.
- Hagstofa Íslands. (e.d.-c). *Mannfjöldi eftir byggðarkjörnum, kyni og aldri 1998-2011*. Sótt 30. ágúst 2011 af <http://hagstofa.is/?PageID=2593&src=/temp/Dialog/varval.asp?ma=MAN03106%26ti=Mannfj%F6ldi+eftir+bygg%26F0akj%26F6rnum%2C+kyni+og+aldri+1%2E+jan%26FAar+1998%2D2011+++++%26path=../Database/mannfjoldi/Byggdajakjarnar/%26lang=3%26units=Fj%F6ldi>.
- Hagstofa Íslands. (e.d.-d). *Mannfjöldi eftir sveitarfélagi, kyni og aldri 1. desember 1991*. Sótt 31. ágúst 2011 af http://www.hagstofa.is/?PageID=624&src=/temp/Dialog/varval.asp?ma=MAN02119%26ti=Mannfj%F6ldi+eftir+sveitarf%26E9lagi%2C+kyni+og+aldri+1%2E+desember+1991+++++%26path=../Database/mannfjoldi/sveit_eldra/%26lang=3%26units=Fj%F6ldi.
- Hagstofa Íslands. (e.d.-e). *Mannfjöldi eftir byggðakjörnum, kyni og aldri 1. janúar 1998-2011*. Sótt 31. ágúst 2011 af <http://hagstofa.is/?PageID=2593&src=/temp/Dialog/varval.asp?ma=MAN03106%26ti=Mannfj%F6ldi+eftir+bygg%26F0akj%26F6rnum%2C+kyni+og+aldri+1%2E+jan%26FAar+1998%2D2011+++++%26path=../Database/mannfjoldi/Byggdajakjarnar/%26lang=3%26units=Fj%F6ldi>.
- Hagstofa Íslands. (e.d.-f). *Fjöldi starfandi eftir atvinnugreinum, ríkisfangi, kyni og landsvæðum 1998-2005: Austurland*. Sótt 1. september 2011 af <http://hagstofan.is/?PageID=2594&src=/temp/Dialog/varval.asp?ma=VIN03101%26ti=Fj%F6ldi+starfandi+eftir+atvinnugreinum%2C+r%26EDkisfangi%2C+kyni+og+landsv%26E6%26F0um+1998%2D2005%26path=../Database/vinumarkadur/starfandi/%26lang=3%26units=fj%F6ldi>.
- Hagstofa Íslands. (e.d.-g). *Lýkiltölur*. Sótt 4. nóvember 2012 af <http://www.hagstofa.is/Pages/1374>.
- Helga Björg Ragnarsdóttir (2004, 12. maí). Atvinnurekstri kvenna á Austurlandi ógnað. *Morgunblaðið*. Sótt 7. apríl 2012 af <http://www.mbl.is/greinasafn/grein/797469/>.
- Helmingur starfsmanna verði konur. (2005, 21.júní). *Vísir*. Sótt 31. ágúst 2011 af <http://visir.is/helmingur-starfsmanna-verdi-konur/article/2005506210404>.
- Hjalti Jóhannesson (ritstjóri). (2008). *Rannsókn á samfélagsábrifum álvers- og virkjunarframkvæmda á Austurlandi. Rannsóknarrit nr. 5: Afangaskýrsla II – Stöðulýsing í árslok 2007*. Akureyri: Byggðarannsóknarstofnun Íslands.
- Hjalti Jóhannesson (ritstjóri). (2010a). *Rannsókn á samfélagsábrifum álvers- og virkjunarframkvæmda á Austurlandi. Rannsóknarrit nr. 9. lokaskýrsla: Stöðulýsing í árslok 2008 og samantekt yfir helstu ábrif 2002-2008*. Akureyri: Byggðarannsóknastofnun Íslands. Sótt 09. nóvember 2012. http://www.rha.is/static/files/Rannsoknir/2010/Samfelagsahrif_alvers_og_virkjunar_Alandi_lokaskyrsla_2010.pdf.
- Hjalti Jóhannesson. (2010b). Formáli. Í Hjalti Jóhannesson (ritstjóri), *Rannsókn á samfélagsábrifum álvers- og virkjunarframkvæmda á Austurlandi. Rannsóknarrit nr. 9. lokaskýrsla: Stöðulýsing í árslok 2008 og samantekt yfir helstu ábrif 2002-2008* (bls. 5-7). Akureyri: Byggðarannsóknastofnun Íslands. Sótt 09. nóvember 2012 af http://www.rha.is/static/files/Rannsoknir/2010/Samfelagsahrif_alvers_og_virkjunar_Alandi_lokaskyrsla_2010.pdf.
- Hjalti Jóhannesson. (2010c). Inngangur. Í Hjalti Jóhannesson (ritstjóri), *Rannsókn á samfélagsábrifum álvers- og virkjunarframkvæmda á Austurlandi. Rannsóknarrit nr. 9. lokaskýrsla: Stöðulýsing í árslok 2008 og samantekt yfir helstu ábrif 2002-2008* (bls. 8-11). Akureyri: Byggðarannsóknastofnun Íslands. Sótt 09. nóvember 2012 af http://www.rha.is/static/files/Rannsoknir/2010/Samfelagsahrif_alvers_og_virkjunar_Alandi_lokaskyrsla_2010.pdf.
- Hjalti Jóhannesson. (2010d). Um rannsóknina og mörk hennar. Í Hjalti Jóhannesson (ritstjóri), *Rannsókn á samfélagsábrifum álvers- og virkjunarframkvæmda á Austurlandi. Rannsóknarrit nr. 9*.

- lokaskýrsla: Stöðulýsing í árslok 2008 og samantekt yfir belstu ábrif 2002-2008* (bls. 12-18). Akureyri: Bygðarannsóknastofnun Íslands. Sótt 09. nóvember 2012 af http://www.rha.is/static/files/Rannsoknir/2010/Samfelagsahrif_alvers_og_virkjunar_Alandi_lokaskyrsla_2010.pdf.
- Hjalti Jóhannesson. (2010e). Gögn og aðferðir. Í Hjalti Jóhannesson (ritstjóri), *Rannsókn á samfélagsábrifum álvers- og virkjunarframkvæmda á Austurlandi. Rannsóknarrit nr. 9. lokaskýrsla: Stöðulýsing í árslok 2008 og samantekt yfir belstu ábrif 2002-2008* (bls. 19-25). Akureyri: Bygðarannsóknastofnun Íslands. Sótt 09. nóvember 2012 af http://www.rha.is/static/files/Rannsoknir/2010/Samfelagsahrif_alvers_og_virkjunar_Alandi_lokaskyrsla_2010.pdf.
- Hjalti Jóhannesson. (2010f). Íbúaföldi. Í Hjalti Jóhannesson (ritstjóri), *Rannsókn á samfélagsábrifum álvers- og virkjunarframkvæmda á Austurlandi. Rannsóknarrit nr. 9. lokaskýrsla: Stöðulýsing í árslok 2008 og samantekt yfir belstu ábrif 2002-2008* (bls. 26-55). Akureyri: Bygðarannsóknastofnun Íslands. Sótt 09. nóvember 2012 af http://www.rha.is/static/files/Rannsoknir/2010/Samfelagsahrif_alvers_og_virkjunar_Alandi_lokaskyrsla_2010.pdf.
- Hjalti Jóhannesson og Jón Þorvaldur Heiðarsson. 2010. Vinnumarkaður. Í Hjalti Jóhannesson (ritstjóri), *Rannsókn á samfélagsábrifum álvers- og virkjunarframkvæmda á Austurlandi. Rannsóknarrit nr. 9. lokaskýrsla: Stöðulýsing í árslok 2008 og samantekt yfir belstu ábrif 2002-2008* (bls. 80-105). Akureyri: Bygðarannsóknastofnun Íslands. Sótt 09. nóvember 2012 af http://www.rha.is/static/files/Rannsoknir/2010/Samfelagsahrif_alvers_og_virkjunar_Alandi_lokaskyrsla_2010.pdf.
- Hjördís Sigursteinsdóttir og Guðbjörg Linda Rafnsdóttir. (2009). Staða kvenna í landbúnaði. Kynjafraeðilegur sjónarhóll. *Stjórnmal og stjórnsýsla*, 1(5), 27-47. Sótt 11. nóvember 2012 af <http://skemman.is/stream/get/1946/8990/23958/1/a.2009.5.1.2.pdf>.
- Hughes, A. (1997). Rurality and cultures of womanhood: domestic identities and the moral order in village life. Í Cloke, P. og Little, J. (ritstjórar), *Contested Countryside Cultures: otherness, marginalization and rurality* (bls. 123-137). London: Routledge.
- Jón Þorvaldur Heiðarson (2005). *Íbúaföldi og þörf á íbúðarbúsnæði á Austurlandi árið 2008*. Akureyri: Bygðarannsóknarstofnun Íslands. Sótt 11. nóvember 2012 af http://www.rha.is/static/files/Rannsoknir/2005/voa_ibhus_loka.pdf.
- Jón Þorvaldur Heiðarsson. 2010. Húsnæðismarkaður. Í Hjalti Jóhannesson (ritstjóri), *Rannsókn á samfélagsábrifum álvers- og virkjunarframkvæmda á Austurlandi. Rannsóknarrit nr. 9. lokaskýrsla: Stöðulýsing í árslok 2008 og samantekt yfir belstu ábrif 2002-2008* (bls. 106-128). Akureyri: Bygðarannsóknastofnun. Sótt 09.11.2012 af http://www.rha.is/static/files/Rannsoknir/2010/Samfelagsahrif_alvers_og_virkjunar_Alandi_lokaskyrsla_2010.pdf.
- Kvennadaur í Fjarðaráli á sunnudag. (2006, 5. október). *Morgunblaðið*. Sótt þann 21. ágúst 2011 af http://www.mbl.is/frettir/innlent/2006/10/05/kvennadaur_i_fjardarali_a_sunnudag/.
- Kjartan Ólafsson og Hekla Gunnarsdóttir. (2002). *Búsetuskilyrði á Íslandi: Rannsókn meðal fólks í fjórum landsblutum*. Akureyri: Bygðarannsóknastofnun Íslands.
- Kjartan Ólafsson (ritstjóri). (2006). *Áfangaskýrsla I. Stöðulýsing og upphaf framkvæmda á Austurlandi*. Akureyri: Bygðarannsóknastofnun Íslands.
- Knudsen, K.J.L. (2010). Konur og velferð í Færeyjum. Í Guðbjörg Linda Rafnsdóttir (ritstjóri), *Konur og velferð í Færeyjum, Grænlandi og á Íslandi* (bls. 13-26). Købehavn: Nordisk Ministerråd. Sótt 11. nóvember 2012 af <http://www.norden.org/en/publications/publications/2010-581>.
- Kynjahlutfall í álverinu einsdæmi í heiminum. (2007, 25. október). *Austurglugginn*.
- Little, J. og Austin, P. (1996). Women and the rural idyll. *Journal of Rural Studies*, 12, 101-111.
- Margrét Gylfadóttir. (2012, 1. október). *Launamunur kynjanna eftir landsvæðum*. Tölvupóstur til höfunda.
- Ómar Ragnarsson. (2004). *Karábjúkar með og á móti*. Reykjavík: JPV útgáfa.
- Poppel, M. (2010). Konur og velferð á Grænlandi. Í Guðbjörg Linda Rafnsdóttir (ritstjóri), *Konur og*

- velferð í Færeyjum, Grænlandi og á Íslandi (bls. 37-64). Købehavn: Nordisk Ministerråd. Sótt 11. nóvember 2012 af <http://www.norden.org/en/publications/publications/2010-581>.
- Rafnsdóttir, G.L. og Weigt, J. (2012, ágúst). „*The pinking (or pinkwashing?) of male-dominated industry: A case study in “corporate social responsibility”*”. Fyrirlestur fluttur á American Sociological Association Congress, Denver, Colorado, USA.
- Sigurlína Davíðsdóttir. (2003). Eigindlegar eða megingdlegar rannsóknaraðferðir. Í Sigríður Halldórsdóttir og Kristján Kristjánsson (ritstjórar), *Handbók í aðferðafræði og rannsóknnum í heilbrigðisvísindum* (bls. 219-236). Akureyri: Háskólinn á Akureyri.
- Skipulagsstofnun. (2001). *Kárabnjúkavirkjun allt að 750 MW – Úrskurður Skipulagsstofnunar um mat á umhverfisáhrifum*. Sótt 30. september 2012 af <http://skipulagvefur.eplica.is/media/attachments/Umhverfismat/671/2000110003.PDF>.
- Stefán Ólafsson. (1997). *Búseta á Íslandi: Rannsókn á búferlaflutningum*. Reykjavík: Bygðastofnun.
- Stefán Ólafsson. (1999). *Bygðavandinn og nýja bygðastefnan. Orsakir bygðaröskunar og aðgerðir til úrbóta*. Reykjavík: Bygðastofnun.
- Tinna Kristbjörg Halldórsdóttir. (2009). ‘*Hér eiga allir sínar eigin pumpur*’. Rannsókn unnin fyrir *Tengslanet austfirskra kvenna varðandi samfélagsbreytingar í kjölfar stórðju*. Egilsstaðir: Höfundur.
- Tinna Kristbjörg Halldórsdóttir. (2011). *Nú getur maður bara ‘tjillað’ í Reykjavík*”. Rannsókn á áhrifum samfélagsbreytinga á Austurlandi á stöðu og viðhorf austfirskra kvenna. Óbirt MA-ritgerð: Háskóli Íslands, Félags- og mannvísindadeild. Sótt 11. nóvember 2012 af <http://hdl.handle.net/1946/9998>.
- Tryggvi Hallgrímsson. (2009). *Rannsókn á samfélagsáhrifum álfers- og virkjunarframkvæmda á Austurlandi. Rannsóknarrit nr. 8: Niðurstöður vinnuviðbörfskönnunar sem gerð var sumaríð 2006*. Akureyri: Bygðarannsóknarstofnun Íslands. Sótt 11. nóvember 2012 af http://www.rha.is/static/files/Rannsoknir/2009/Austurland-Fjoltjodleggt_vinnusamfelag_loka_des-09.pdf.
- Wilkinson, S. (2001). Theoretical Perspectives on Women and Gender. Í Unger, R.K. (ritstjóri), *Handbook of the psychology of women* (bls. 17-26). New York: Wiley.
- Valentine, G. (1997). A safe place to grow up? Parenting perceptions of children’s safety and the rural idyll. *Journal of rural studies* 13(2), 137-148.
- Vinnumálastofnun. (2011a). *Hlutfallslegt atvinnuleysi: Atvinnuleysi frá 1980 ársmeðaltöl*. Sótt 31. ágúst 2011 af <http://www.vinnumalastofnun.is/vinnumalastofnun/utgefid-efni-og-talnaefni/atvinnuleysistolur-i-excelskjolum/>.
- Vinnumálastofnun. (2011b). *Hlutfallslegt atvinnuleysi: Atvinnuleysi frá 1980 mánaðarlegar tölur*. Sótt 31. ágúst 2011 af <http://www.vinnumalastofnun.is/vinnumalastofnun/utgefid-efni-og-talnaefni/atvinnuleysistolur-i-excelskjolum/>.
- Þórður Ingi Guðmundsson. (2011). *Kárabnjúkavirkjun og Fjarðaál. Staðbundin, hagræn áhrif framkvæmda á Austurlandi*. Óbirt MS ritgerð: Háskóli Íslands, Hagfræðideild. Sótt 11. nóvember 2012 af <http://hdl.handle.net/1946/7252>.
- Þórður Ingi Guðmundsson. (2008). *Hagræn áhrif virkjana- og álfersframkvæmda á Austurlandi*. Óbirt BS ritgerð: Háskóli Íslands, Hagfræðideild. Sótt 11. nóvember 2012 af <http://hdl.handle.net/1946/3411>.